



Sin título, de Francisco Matto (1911-1995).

ARTE

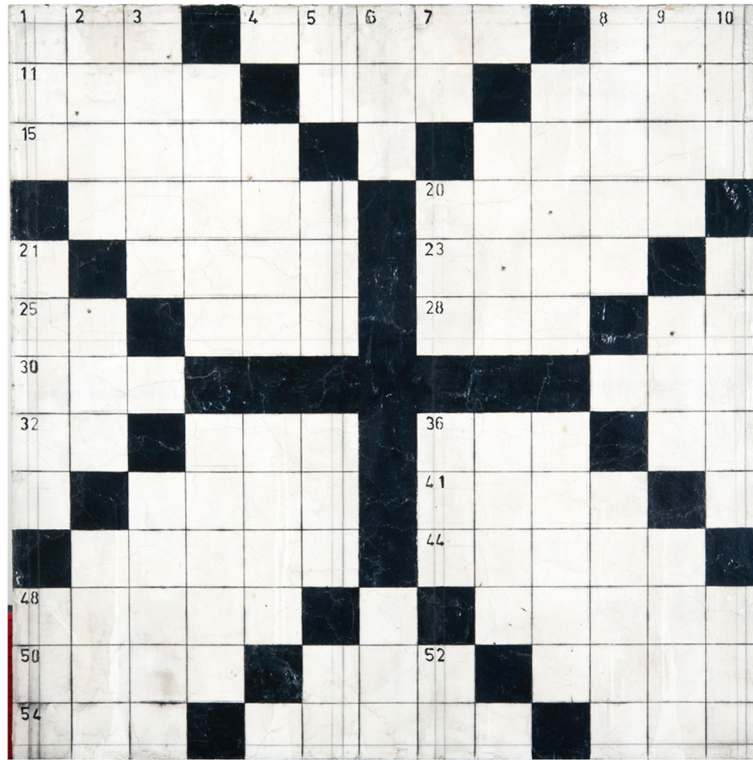
La Casa de América inaugura la exposición más iconoclasta de la temporada

La muestra *Convergencias/Divergencias, dos estéticas en diálogo* interrelaciona la cultura Ye'kwana, originaria de la selva amazónica, y la estética de la abstracción geométrica contemporánea

POR CECILIA CASERO
13 de diciembre de 2024

Pocas veces los diálogos artísticos rompen las barreras de lo estereotípico para transitar otras interacciones más inesperadas pero igualmente sólidas. Sin embargo la muestra *Convergencias/Divergencias, dos estéticas en diálogo*, que podrá visitarse en la madrileña **Casa de América** del 13 de diciembre al 8 de marzo, plantea un insólito encuentro entre dos agentes creativos: por un lado, la escuela de la **abstracción geométrica occidental** y, por otro, la **cultura ye'kwana**, originaria de la selva amazónica. Y lo hace a partir de la colección privada del venezolano **Juan Carlos Maldonado**.

Ariel Jiménez, comisario de la muestra, explica a través de videollamada cómo se tejió esa sorprendente relación. “La exposición intenta poner en paralelo las estéticas de la abstracción geométrica occidental con la estética de la cultura ye'kwana (una población asentada en el sur de Venezuela y en el norte del Brasil). Las estéticas modernas han tenido, tradicionalmente, un interés mayor en las culturas de África y de Oceanía, de ahí que los ye'kwana no formen parte de las culturas que influenciaron al arte occidental. Pero, sin embargo, trabajan las características que han interesado a los artistas modernos: una sencillez formal basada en las formas geométricas más elementales –el círculo, el cuadrado, las líneas rectas–. **Es un diálogo bastante extremo porque son culturas muy distintas, pero cuando existe la voluntad de diálogo, se encuentran siempre puntos de contacto, convergencias (y divergencias)**. De ahí el título de la exposición”.

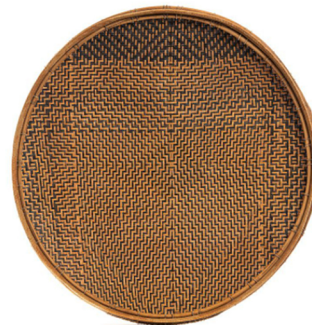


Crucigrama con Moscas, de Sigfredo Chacón (1994) Mariano Costa Peuser

La muestra explora dichos nexos en virtud de tres aspectos elementales: **funcionalidad técnica y valor simbólico; modelos generativos; y por último, pureza y economía de los medios.** “Desde el final del siglo XIX y principios del XX, los artistas modernos –sobre todo aquellos que practicaban el cubismo y el fauvismo–, se interesaron por la pureza que encontraron en el empleo que las culturas primeras hicieron de sus recursos plásticos –el color, la forma, la textura–, y han intentado acercarse a esa sencillez”, ilustra Jiménez. “Los artistas ye’kwana trabajan a partir de recursos muy elementales, lo que pueden conseguir en la selva amazónica. Usan muy pocos colores, esencialmente los de las cañas con las que tejen sus cestas, de manera que su paleta de color es muy limitada. Muchos artistas modernos también han querido restringir voluntariamente su paleta a colores muy básicos; y también en lo referente a las formas geométricas, tendiendo a las más sencillas –el círculo, el cuadrado, el triángulo, el rectángulo–, de manera que hay una coincidencia en esa restricción de los medios. Solo que para los ye’kwana es una imposición que viene dada de lo que tienen en los bosques, mientras que en el caso de los artistas de la abstracción geométrica occidental ha sido una restricción voluntaria”.



Cesta ye'kwana. Rafael Guillén



Cesta ye'kwana. Rafael Guillén

La exposición recopila un total de **110 piezas de la colección de Juan Carlos Maldonado** y podemos encontrar obras producidas por creadores de todos los continentes: “Hay artistas estadounidenses como Kenneth Noland, alemanes como Josef Albers, suizos como Max Bill, venezolanos como Carlos Cruz Díez y Jesús Soto, colombianos como Carlos Rojas y Ramírez Villamizar, brasileños como Camargo... E incluso japoneses, como Takayama, que es un artista de una gran fineza y rigor formal. Y, sin embargo, ese rigor formal puede dialogar con el rigor de los artistas ye'kwana”.

Esta relación entre ambas manifestaciones tiene como objetivo **poner en valor el trabajo artístico de culturas minoritarias** que, tradicionalmente, han pasado más desapercibidas en occidente, pero cuya huella cultural permea también las manifestaciones culturales de este lado del mundo. “Las piezas de los ye'kwana son mucho más que objetos decorados, sino que constituyen una forma de arte tan válida como la abstracción geométrica occidental, solo que la conocemos poco”, argumenta el comisario de la muestra. La muestra tiene como objetivo cumplir una labor etnográfica y política muy concreta en el ámbito de la reivindicación de este pueblo amazónico: “Que se reconozca el valor que puede tener como obra de arte los objetos de comunidades que generalmente hemos visto como pueblos primitivos que viven en el bosque y que tienen muy poco que enseñarnos”.